

# KATLANABİLİR KABİN KAPISI KULLANIM VE MONTAJ KILAVUZU



## İçindekiler

<b>Önemli Bilgiler.....</b>	<b>2</b>
<b>1. Giriş.....</b>	<b>3</b>
<b>1.1. Kullanma ve Bakım Talimatı .....</b>	<b>3</b>
<b>1.1.1. Kullanma Talimatı.....</b>	<b>3</b>
<b>1.1.2. Bakım Talimatı.....</b>	<b>3</b>
<b>2. Katlanır Kabin Kapısı Genel Ölçüleri.....</b>	<b>4</b>
<b>3. Katlanır Kabin Kapısı Mekanizması Parça Listesi .....</b>	<b>5</b>
<b>4. Montaj .....</b>	<b>6</b>
<b>5. Katlanır Kapı Kontrol Kartı Elektrik Bağlantı Şeması.....</b>	<b>9</b>



## Önemli Bilgiler



Bu kitapçıkta ürünlerin uzun ömürlü ve hatasız kullanılması için kılavuzu dikkatlice okuyup belirtilen talimatlara uyunuz.

- Ürünlerin montajı esnasında eğitim almış, yetkili personel çalıştırınız.
- Bu kılavuzdaki tüm açıklamalar bilgiler, detay ve resimler HKS HAS ASANSÖR A.Ş.' ye aittir. İzinsiz kopyalama ve çoğaltma yapılamaz.
- Bu kitapçıkta ölçüler referans amaçlı verilmiştir. HKS HAS ASANSÖR A.Ş. değiştirme hakkını saklı tutmaktadır.
- Amaç dışı kullanımlardan dolayı doğan zararlardan üretici firma HKS HAS ASANSÖR A.Ş. sorumluluk kabul etmez.
- Kullanma kılavuzunu ürün kullanım süresince muhafaza ediniz.
- Ömrü tükenmiş ürünleri uygun bir şekilde bertaraf ediniz ya da üretici firmaya iletiniz.
- Ürünün garanti süresi 2 yıldır.
- Amaç dışı kullanımlardan doğan zararlardan üretici firma HKS HAS ASANSÖR A.Ş. sorumluluk kabul etmez.
- Belirtilen uyarıları ve önlemleri dikkate aldığınız ve ürünlerimizi tercih ettiğiniz için teşekkür ederiz.

## 1. Giriş

Kabin mekanizması bir elektrik motorunun dairesel hareketini kapı panellerinin yatay hareketine dönüştüren elektromekanik bir aksamdır.

### 1.1. Kullanma ve Bakım Talimatı

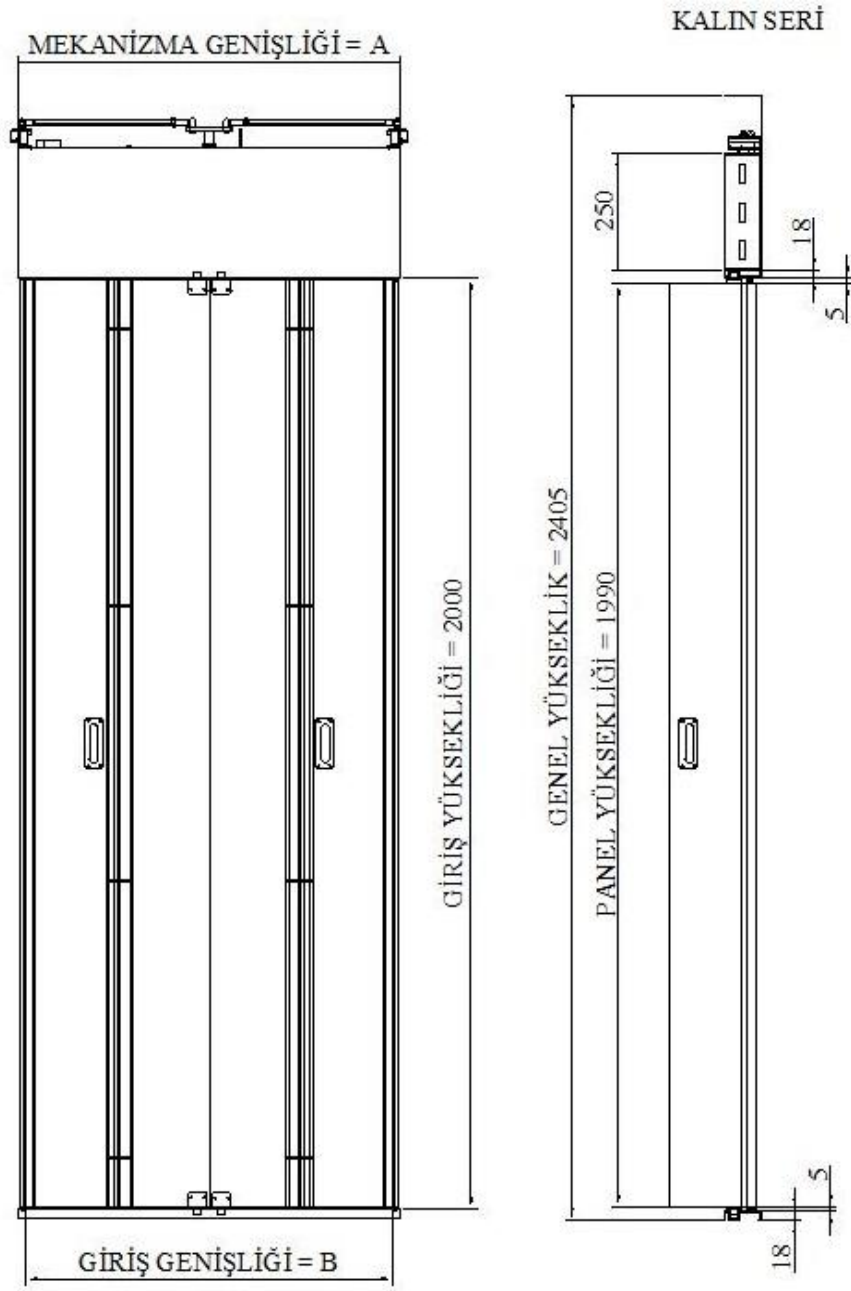
#### 1.1.1. Kullanma Talimatı

- 1) Asansöre girerken kabinin o katta olup olmadığına dikkat ediniz.
- 2) Kapı kapanmaya başladığında hiç bir şekilde el, ayak ve yabancı cisimler ile müdahale etmeyiniz.
- 3) Kapının bakım zamanı geldiğinde standartlara uygun bir şekilde yapınız.
- 4) Kapının montajı esnasında eğitim almış, yetkili ve uzman personel çalıştırınız.
- 5) Kullanma kılavuzunu ürün kullanım süresince muhafaza ediniz.
- 6) Asansöre 12 (on iki) yaşından küçüklerin yalnız binmelerini önleyiniz.
- 7) Kuyu dibinden güvenli bir şekilde dikeyde 1,8m yatayda 0,8m içerisinde kat kapısı kilidi açılacak şekilde kalıcı bir tertibat veya merdiven bulundurulmalıdır. (EN81-20 5.3.9.3.5)
- 8) Asansör içinde kat arasında kalan kişilerin kurtarılmasında asansörü monte eden veya bakımcı kuruluşun yazılı talimatına aynen uyunuz.
- 9) Nakliye ve depolama esnasında malzemenin zarar görmemesi için forklift veya transpalet kullanınız.
- 10) Kat kapısını içerden veya dışardan mutad şeklin dışında açmaya uğraşmayınız.
- 11) Nakliye esnasında herhangi bir zararın oluşup oluşmadığından emin olunuz.

#### 1.1.2. Bakım Talimatı

- 1) Panelleri hareket ettiği alt eşiğin kanallarında zamanla oluşabilecek toz ve kiri ince bir yağ veya gaz ile temizleyiniz ve kurulamayı unutmayınız.
- 2) Mekanizma üzerindeki herhangi bir parçaya ayakla basmayınız.
- 3) Mekanizmaya dışardan gelebilecek toz, kir vb. maddelerden korumak ve güvenlik açısından mekanizma kapağını açmayınız.
- 4) Elektrik kesilmesi anında kapının çalışmasını sağlayan bataryaların belli periyotlarla kontrol ediniz.
- 5) Kapının açılıp kapanması esnasında çalışan mikro switchleri belli periyotlarla kontrol ediniz.
- 6) Anlaşmalı bakım yapan firma dışında başka firma veya kişileri mekanizmaya müdahale ettirmeyiniz.

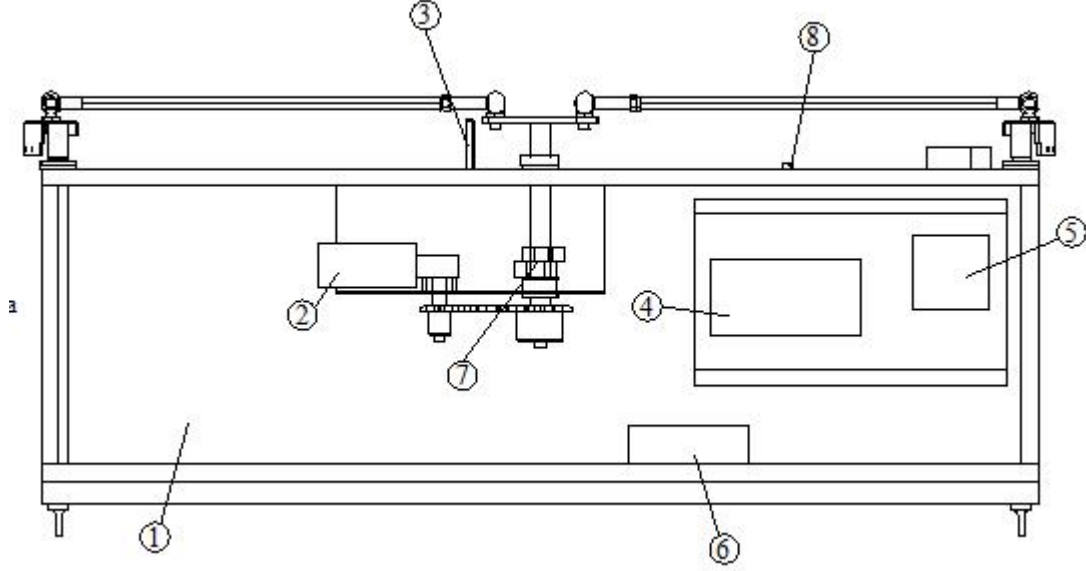
## 2. Katlanır Kabin Kapısı Genel Ölçüleri



A	650	700	750	800	850	900	950	1000	1050	1100	1150	1200	1250
B	600	650	700	750	800	850	900	950	1000	1050	1100	1150	1200

Şekil 1

### 3. Katlanır Kabin Kapısı Mekanizması Parça Listesi



Şekil 2

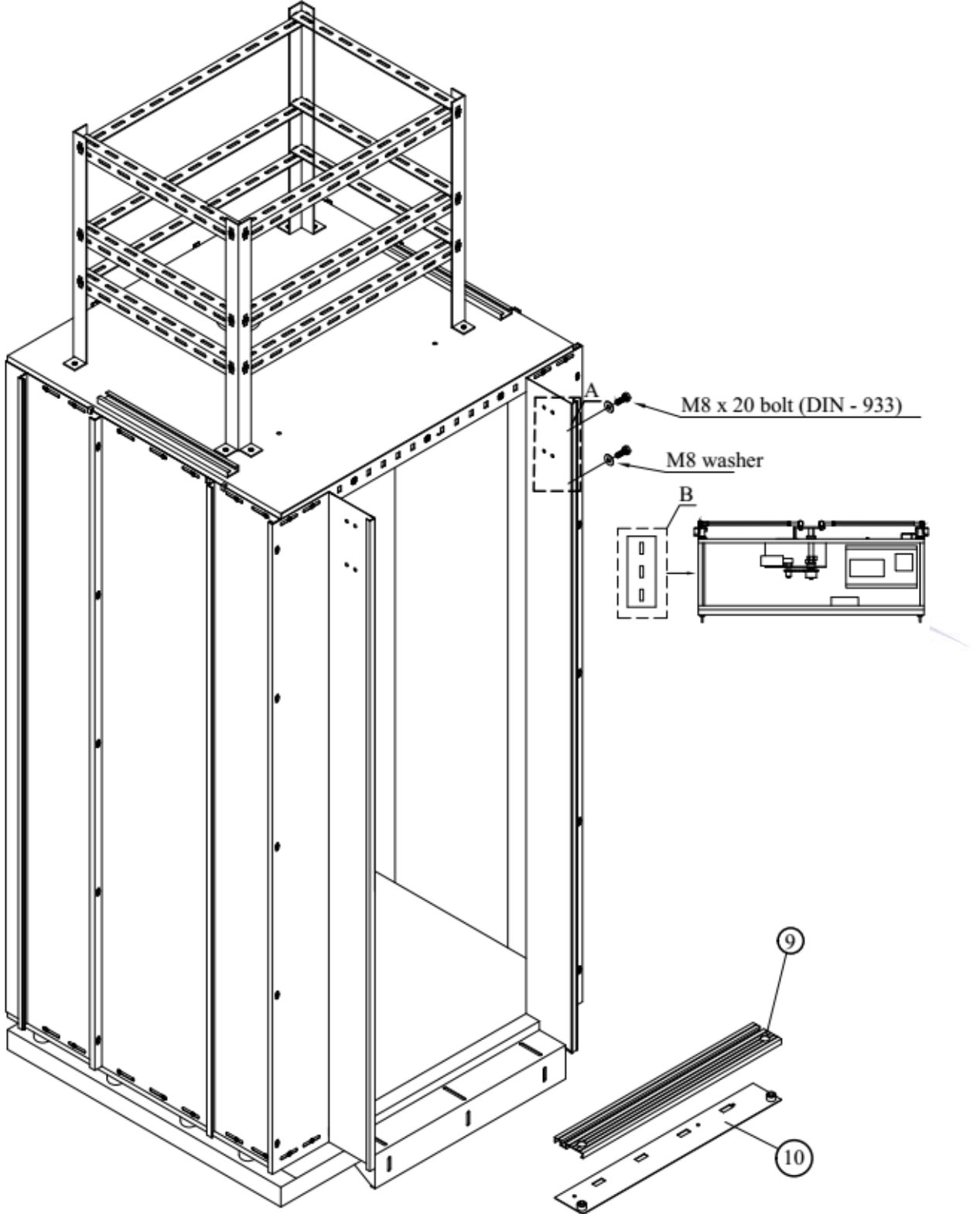
No	Parça Tanımı
1	Mekanizma kasası
2	Motor
3	Emniyet Pimi
4	Elektronik kart
5	Trafo
6	Batarya
7	Switch Açma Kapama Burcu
8	Topraklama vidası

HKS HAS ASANSÖR A.Ş. Katlanır kabin emniyet kapısı mekanizması ile benzerlerinden çok daha üstün özelliklere sahip emniyet kapısı üretmiştir.

#### HAS KATLANIR KABİN KAPISI

- \* Verimi arttırılmış motor, çalışma ve güç ayarları.
- \* Zincir - dişli mekanizması ile uzun süre minimum bakım ile çalışabilme.
- \* Sıkışma engelleyici kontrol sistemi.
- \* Elektrik kesintilerinde batarya yardımı ile acil kullanım özelliği.
- \* Yeni nesil panel ve menteşeler.
- \* Düşük bakım ve işletme giderlerine karşılık uzun süre çalışabilme.
- \* Maksimum kabin ve kuyu uyumluluğu.

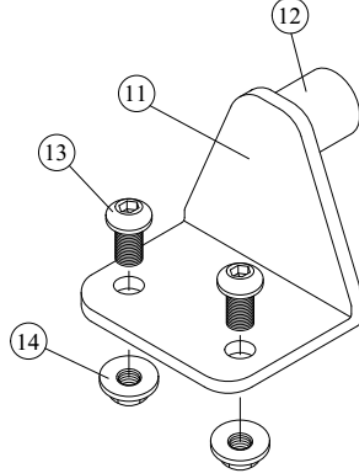
## 4. Montaj



Şekil 3

Mekanizmayı kabine bağlamadan önce kabin giriş panellerinin gönyede olup olmadığını kontrol ediniz.

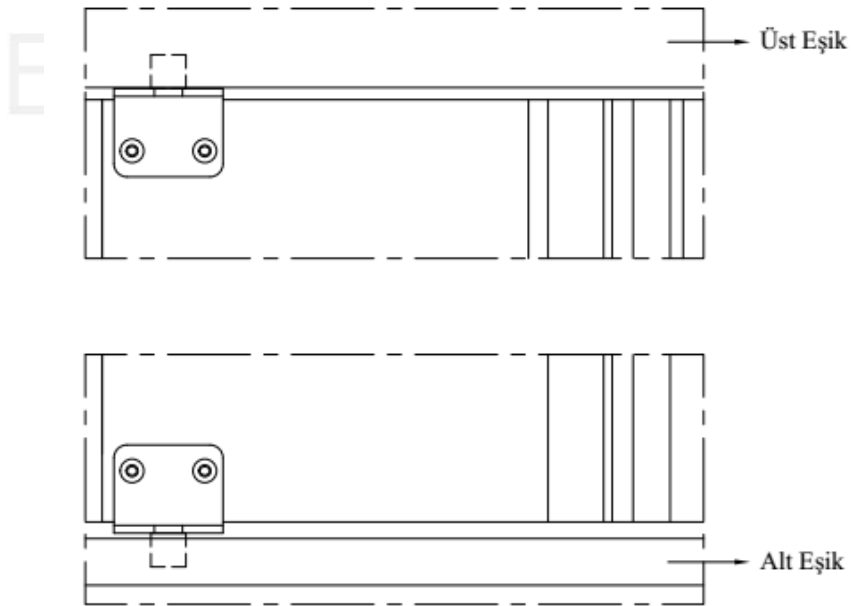
- 1) Şekil 3 de gösterilen 9 ve 10 numaralı parçalardan oluşan alt eşiği kabine monte ediniz.
- 2) Mekanizma ön kapağının çıkarınız.
- 3) Kabin giriş panellerindeki (A detayında görüldüğü üzere) deliklerle mekanizma üzerindeki (B detayında görüldüğü üzere) delikleri kullanarak mekanizmayı kabine M8x20 civata ve M8 pul yardımı ile monte ediniz.



Şekil 4

Panellerin alt ve üst eşiklerin hareketini sağlayan 11 numaralı parçayı panel üzerindeki deliklere C detayında görüldüğü gibi 13 ve 14 numaralı bağlantı elemanlarıyla monte ediniz. (Şekil 4)

C DETAYI



Şekil 5

\* Bağlantı elemanlarını monte ederken alyen anahtarı kullanınız.



Panel - Alt eřik - Mekanizma Baęlantısı;

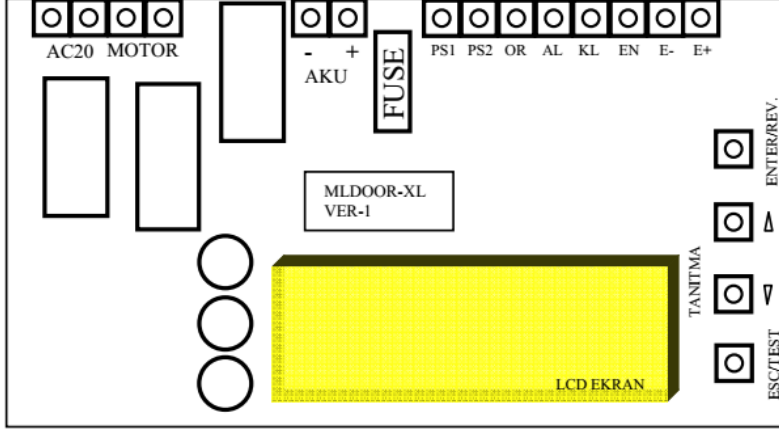
Panelleri alt eřik üzerinde bulunan bilya yuvasına yerleřtiriniz. Panele baęladığınız 11 numaralı parçanın 12 numaralı kısmını alt eřik üzerindeki kanala yerleřtiriniz.

Panelleri mekanizmaya baęlarken; mekanizma milini paneldeki alüminyum profilin üzerindeki özel kanala yerleřtiriniz. Mekanizma ve alt eřięe baęladığınız panelleri manuel olarak elle açıp, kapayınız. Mekanizma üzerindeki hiçbir mekanik ayarla oynamayınız. Kapı ayarlıdır. Mekanizmanın ön kapaęını monte ediniz ve kapıyı devreye alınız.



## 5. Katlanır Kapı Kontrol Kartı Elektrik Bağlantı Şeması

### MLDOOR-XL KABİN KAPISI KONTROL KARTI



Şekil 6

AC20	Trafo Girişi,60. .90VA 0-20 Volt 24
MOTOR	24 V DC Motor
AKU +/-	12 V 1.2 Ah Kuru Akü
E+	Enkoder (+)
EN	Enkoder Enkoder (-)
E-	Batarya
KL	Kapama Limit
AL	Açma Limit
OR	Limit Ortağı
POMPA	48-190 V DC pompa gerilimi (220 V AC ilede beslenebilir)

### KULLANIM BİLGİLERİ

- İlk elektrik geldiğinde kapı herhangi bir limit switchini görmüyorsa önce kapı kapatılır. 3 sn. beklenir P18'deki kayıtlı tanıtma hızı miktarı ile tekrar açılır. Bu kurtarıcı sistemli asansörler için yapılmıştır.
- LCD ekranın üst satırı kapının durum bilgilerini gösterir. ALT satırın sol tarafında kapıya uygulanan hız miktarı ( $V_m=XX$ ), sağ tarafında kapının pozisyon bilgisi (Pulse Sayısı,  $P=XXXX$ ) gösterilir.
- Kart üzerindeki ENTER/REV. tuşuna basılarak kapı revizyon konumuna alınır. Bu konumda motor üzerine herhangi bir güç uygulanmaz. Operatörün kapının mekanik ayarlarını enerjiyi kesmeden yapmasını sağlar. Ayrıca motordan gelen enkoder bilgisi gösterilir.
- Kart üzerindeki ESC/TEST butonuna basılarak, PS1-PS2 kapı kapama sinyali varmış gibi kapı test edilebilir.

## REVİZYON KONUMU TUŞ TANIMLARI

ENTER/REV. = Bu tuşa 2 sn. basılı tutularak programlama konumuna geçilir.

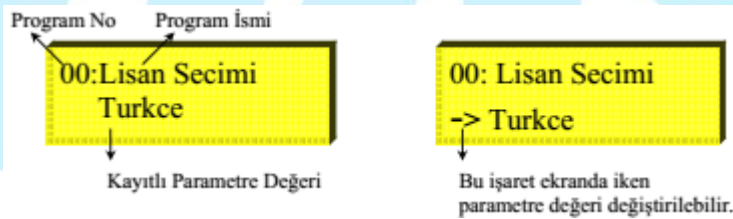
YUKARI = Bu tuşa basıldığında lcd ekranda 5 sn. süresince "Toplam Çalışma" sayısı gösterilir.

AŞAĞI(TANITMA) = Bu tuşa basıldığında kapının tanıtma işlemi başlatılır. Kapı önce tanıtma hızında kapanır. Daha sonra tanıtma hızında açılır ve sayılan enkoder değeri kayıt edilir.

ESC/TEST = Bu tuşa basıldığında REVİZYON konumundan çıkılır ve kapı tanıtma hızında kendini geriye açarak kapama sinyalini beklemeye başlar.

## PROGRAMLAMA (Ver:1.01)

- MLDOOR-XL kartının programına giriş için önce, ENTER butonuna basılarak REVİZYON moduna alınır. Bu konumda iken tekrar ENTER butonuna basılı tutularak programlama başlatılır.



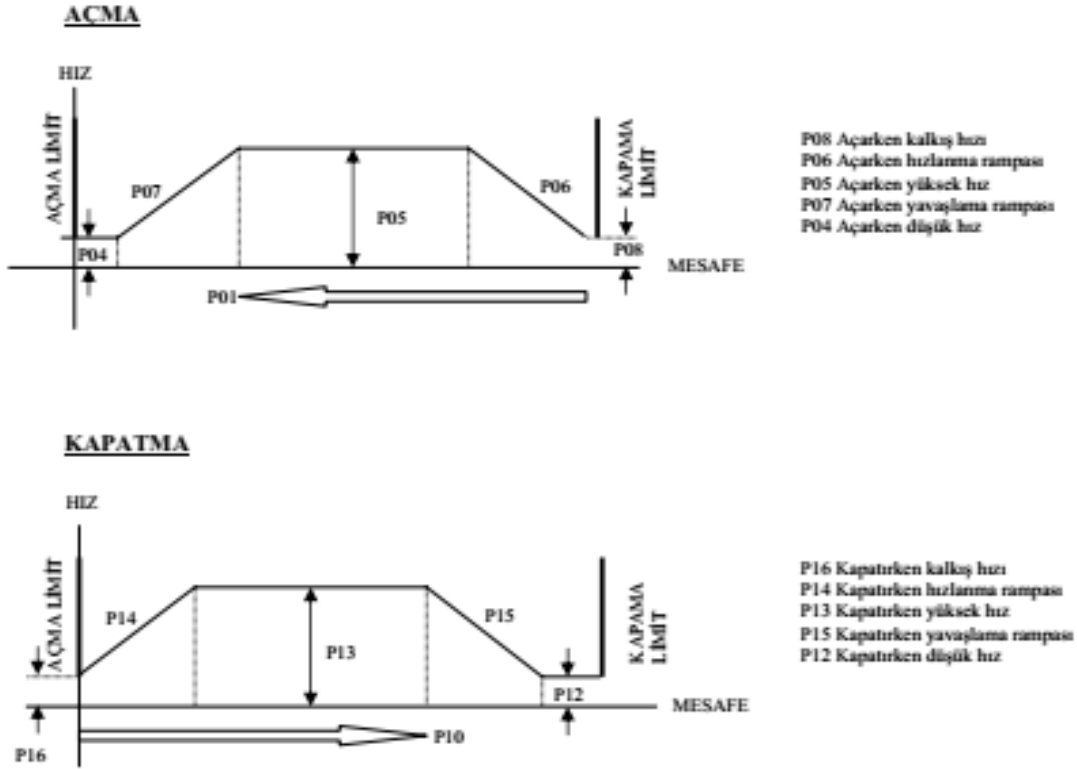
Şekil 7

- AŞAĞI ve YUKARI butonları ile istenilen programlar seçilebilir.
- Programlama modundan çıkmak için ana menüde ESC butonuna basılır, LCD ekranda "Programdan ÇIKIS" görülür. ENTER butonuna basıldığında programlama modundan çıkılır, ESC butonuna basılırsa işlem yapılan son menüye tekrar dönülür.
- Ana menüde ENTER tuşuna basılarak ekranda gösterilen program başlatılır.
- Eğer program parametrelili ise LCD ekranda alt satırın en başında bir ok işareti belirir. AŞAĞI ve YUKARI butonları ile parametre değeri değiştirilebilir. ENTER butonuna basıldığında o değer kayıt edilip menüye dönülür. Eğer ESC butonuna basılırsa daha önce kayıt edilmiş olan değer korunup menüye dönülür.

<b>Program</b>	<b>Fabrika Ayarları</b>	<b>Parametreler / Açıklamalar</b>
00:Lisan Secimi	Turkce	Turkce - English
01:Ac.YavasNokta	70	00-99 (Kapı açarken yavaşlama bölgesine gireceği nokta. Değer 00 iken kapı daha geride, değer 99 iken kapı daha ileride yavaşlamaya başlar)
02:Ac.Baski Sure	30	20-99 (Baskı algılama süresi=Deger x 0.01 s)
03:Ac.DenemeSayi	05	03-10 (Kapı açarken sıkışmada deneme sayısı)
04:Ac. Dusuk Hiz	15	15-40 (Açmada düşük hız miktarı)
05:Ac.YukseK Hiz	50	40-70 (Açmada yüksek hız miktarı)
06:Ac. Hizlanma	05	01-10 (Açmada hızlanma rampası ayarı)
07:Ac. Yavaslama	05	01-10 (Açmada yavaşlama rampası ayarı)
08:Ac.Kalkis Hiz	15	15-25 (Açmada kalkış hızı miktarı)
09:AcikTutma Gucu	05	10-25 (Açıkta tutma gücü)
10:KapaYav.Nokta	70	00-99 (Kapı kaparken yavaşlama bölgesine gireceği nokta. Değer 00 iken kapı daha geride, değer 99 iken kapı daha ileride yavaşlamaya başlar)
11:KapaBaskiSure	30	20-99 (Baskı algılama süresi=Deger x 0.01 s)
12:KapaDusuk Hiz	15	15-40 (Kapamada düşük hız miktarı)
13:KapaYukseK Hiz	50	40-70 (Kapamada yüksek hız miktarı)
14:Kapa Hizlanma	05	01-10 (Kapamada hızlanma rampası ayarı)

15:KapaYavaslama	05	01-10 (Kapamada yavaşlama rampası ayarı)
16:KapaKalkisHiz	15	15-25 (Kapamada kalkış hızı miktarı)
17:KapaTutmaGucu	05	10-30 (Kapamada tutma gücü)
18:Tanitma Hizi	20	20-40 (Tanıtma hızı miktarı)
19:Demo Calisma	Iptal	Iptal 01s – 30s (Değer Iptal iken demo yoktur. Seçilen saniye değeri kadar açmada ve kapamada bekleyerek, kapı pompa sinyalini dikkate almadan, kapının sürekli çalışması sağlanır.)
20:Lim.KontakTip	Kapali Kontak	Kapali Kontak – Acik Kontak (Limit kontak tipi seçimi)
21:BaskiSeviyesi	01	01-10 (Baskı seviyesi ayarı)
99:Fabrika Ayari ?		(Tüm parametre değerleri fabrika ayarları ile değiştirilir)

## SEYİR EĞRİLERİ





**Ankara Caddesi 13. Km No:77 Kestel/Bursa**  
**Tel: +90 224 373 10 00 Fax: +90 224 373 10 05**  
**e-mail: [info@hasasansor.com](mailto:info@hasasansor.com) – [www.hasasansor.com](http://www.hasasansor.com)**